

zbraně v "plenkách". Každý reálně uvažující člověk této planety si jistě dovede představit hrůzu jaderné války.

Od počátku padesátých let vznikalo světové mírové hnutí, které neustále sílí a jemuž lidé v mnoha zemích musejí přinášet značné oběti. Celá mírumilovná světová veřejnost vysoce oceňuje mírové návrhy Sovětského svazu. Mírové návrhy, vyslovované M. Gorbačovem vzbuzují víru ve vítězství rozumu, znamenají pro lidstvo naději, že se

naše planeta nestane spáleništěm, na kterém nebude života.

Všechny naše občany jistě těší skutečnost, že další významné mírové návrhy přednesl M. Gorbačov v Praze při své návštěvě u nás. Při návštěvě, která byla ukázkou upřímného a srdečného přátelství našich lidí k Sovětskému svazu, jeho představiteli, ukázkou touhy nás všech po životě naplněném tvořivou prací, po šťastném životě dětí a mírumilovných lidí celého světa.

BLAHOPŘEJEME



K dlouhé řadě vyznamenání, z nichž jmenujeme alespoň státní vyznamenání "Za zásluhy o výstavbu", přibyl prof. ing. Františku Hronovi, DrSc. v předvečer Svátku práce Řád práce.

Široká veřejnost zná profesora Hrona jako předsedu Českého svazu ochránců přírody, jako předsedu Společnosti pro vědy zemědělské, lesnické, veterinární a potravinářské při ČSAV a z řady dalších funkcí, z vystoupení v rozhlasu a televizi.

Prof. František Hron se narodil 21.12.1921 ve Valtínově na okrese Jindřichův Hradec v rodině zemědělce. Na naší škole je zaměstnán od roku 1950, tj. plných 37 let, z toho od r. 1952 na tehdy vznikající katedře obecného zemědělství (nyní zemědělských soustav), kde - přestože učí celý předmět - se zaměřil na problematiku hubení plevelů. Je uznávaným nestorem herbologie (nauky o plevelích) u nás i v zahraničí.

Vychoval stovky diplomatů a desítky kandidátů věd, pracoval obětavě řadu let ve funkci proděkana a děkana agronomické fakulty.

Je člověkem doslova spjatým se zemědělskou praxí.

K vysokému státnímu vyznamenání profesoru Hronovi blahopřejeme a přejeme mu hodně zdraví a svěžesti do dalších let, kdy bude i nadále sklízet plody své celoživotní činné práce pro naše socialistické zemědělství a lidstvo vůbec.

Státní cenu Klementa Gottwalda převzali v předvečer májových oslav pracovníci katedry rostlinné výroby agronomické fakulty naší školy prof. ing. Andrej Fábry, DrSc. a ing. Jan Vašák, CSc.

Vysoké státní vyznamenání jim bylo uděleno za technologii výroby a zpracování bezerukové řepky olejné.

Zúročení intenzivní vědecké, odborné a organizační práce je v praxi známé pod názvem Systém výroby řepky (SVŘ) a ukazuje na správnost volby určitých nosných programů VŠZ pro praxi. V současné době již nejde pouze o realizaci SVŘ v ČSSR, ale probíhá první období ověřování této komplexní technologie v SSSR a MLR.

Srdečně blahopřejeme našim laureátům!



"Obracím se znovu k vám všem zde přítomným, kteří jste svou prací poctivě, jasně a srozumitelně odpověděli na nejpálčivější a nejaktuálnější otázky naší doby. Tato země potřebuje, aby váš příklad měl masovou odezvu, protože naše dalekosáhlé cíle, které se svými důsledky týkají doslova každého, můžeme úspěšně zvládnout jen tehdy, když se o to také každý přičiní.

Z projevu Lubomíra Štrougala k vyznamenaným pracovníkům 30. dubna na Pražském hradě

Představuje se Suchdol



Ing. Jaroslav Štorkán

předseda MNV

Z příslušných pramenů lze vyčíst, že v ČSSR je deset sídlišť nesoucích název Suchdol. Jen jedno z nich je však součástí Velké Prahy a jen v něm je sídlo Vysoké školy zemědělské.

Již více jak dvacet let se tedy ve vzájemné symbióze rozvíjí jak naše škola, tak obec suchdolská. V prvopočátcích každý z partnerů relativně samostatně, postupně ve stále užší součinnosti, stvrzené v posledních letech smlouvami o spolupráci.

Dobrá spolupráce předpokládá mimo jiné i dostatečnou znalost partnera. Abychom tedy my všichni věděli o Suchdole co nejvíce, požádali jsme představitele obce o podstatné informace. Vyhověli, mají proto slovo.



Jan Ryšlink

tajemník MNV

Z pomyslného lexikonu

JE Suchdol velké nebo malé sídliště? Posuďte sami podle následujících údajů. Rozloha území, které Místní národní výbor spravuje je 431 hektarů. V obci je 63 ulic o celkové délce 22 km. Má celkem 4 528 obyvatel trvale hlášených, k tomu je třeba připočítat 4 260 studentů a zaměstnanců VŠZ. V obci je celkem 1 100 popisných čísel, z toho je 1 023 rodinných domků, 27 domů OPBH, 13 domů SBD a 3 domy jsou podnikové (VELAZ).

V obci jsou tři samoobsluhy potravin a jedna prodejna pultová, jedna prodejna masa a masných výrobků, pavilon Domácích potřeb s halou hutního materiálu, prodejna obuvi, stavebnin a propanbutanových lahví, provozovna kadeřnictví a holičství, pošta, lékárna, sběrna surovin, restaurace Raj Praha 6 a Raj Praha-západ, novinový stánek.

Máme dvě mateřské školy, jesle, základní školu Mikoláše Alše, Dům pionýrů s přírodovědeckým zaměřením, zdravotnické zařízení s ordinací obvodního, dětského a zubního lékaře, kino pro 150 diváků, Osvětovou besedu, tělocvičnu TJ Slavoj s ubytovnou a hřišti na odbíjenou, házenou a lehkotletickým areálem.

Ke kulturním památkám patří busta Mikoláše Alše, pamětní deska M. Alše, pamětní deska vstupu Sovětské armády do Prahy v roce 1945, Brandejsův statek.

To vše a ještě mnoho dalších a dalších věcí spravuje Místní národní výbor - představitel lidové moci v místě. Pracuje v něm 39 poslanců. Pět poslanců bylo rovněž zvoleno do obvodního národního výboru. Další občané pracují v různých funkcích ve stranických organizacích, v organizacích sdružených v Národní

frontě, v komisích MNV, občanských výborech a dalších aktivech na území obce.

Pro obvody Budovec, Výhledy, Starý a Nový Suchdol byly ustaveny občanské výbory.

Místní národní výbor má 8 komisí a Výbor lidové kontroly. Rada místního národního výboru je složena z předsedů jednotlivých komisí, předsedy, místopředsedy a tajemníka. Má tedy jedenáct členů.

Předsedou MNV je ing. Jaroslav Štorkán, místopředsedou Petr Kraus, tajemníkem Jan Ryšlink. Předsedy jednotlivých komisí jsou: ing. Jan Háněl - komise výstavby, Česlav Zelený - komise finančně plánovací, ing. Jiří Skuhřavý - veřejného pořádku, Zuzana Tichá - obchodu a služeb, JUDr. Alena Kohoutková - bytová, ing. Pavel Šticha - místního hospodářství, Danuše Říhová - sociálně zdravotní, ing. Jaroslav Horáček, CSc. - školská a kulturní. Předsedou Výboru lidové kontroly je ing. Martin Baroš.

Tolik tedy několik základních informací o Suchdole dnešním. Vše, co zde dnes máme, nebylo vytvořeno najednou, ale vznikalo postupně prací předchozích generací. Dovolte tedy malý exkurs do minulosti dávné i nedávné.

Historie kráčí Suchdolem

Území Suchdola bylo osídleno již v době asi 2000 let před naším letopočtem. Svědčí o tom četné nálezy - nejvíce je jich z doby knovízské kultury, tj. z doby 900 až 700 let před n.l., kdy na území Suchdola existovaly dvě knovízské osady. Jedna v prostoru školy M. Alše, druhá na plošině za ulicí Ke Kozím hřbetům, po obou stranách cesty ke kapli sv. Václava. Byla tedy dávnou v pravěku osídlena obě návrší nad údolím Starého Suchdola. Severnější osada zřejmě zanikla, jižní - kolem školy - trvá snad nepřetržitě dodnes.

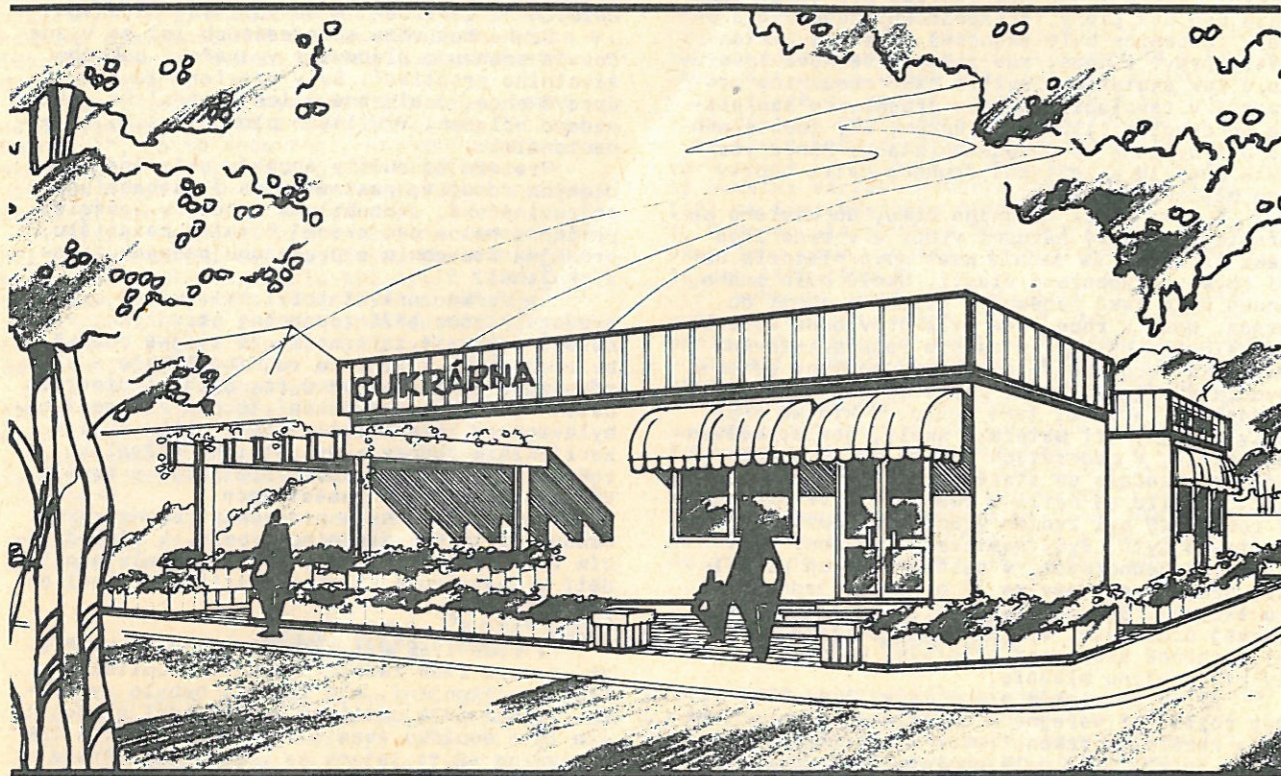
Nálezy hrobů v oblasti Výhled (v roce 1939 v ulici K Horoměřicům, v roce 1976 v ulici Gagarinově) svědčí o existenci hřbitova v těchto místech, z čehož vyplývá, že v blízkosti musela být osada, předhistorický Suchdol.

postupně dáří řešit mechanizací, bez použití agresivních posypových materiálů. Dbáme tak úzkostlivě na okolní chráněné oblasti, i když si sami mnohdy znepříjemníme svůj vlastní život komplikacemi v zabezpečení místního dopravního provozu. Rádi obětujeme část svého pohodlí v zájmu celku a očekáváme, že i na naše zájmy bude přihlédnuto dříve než vkročíme do dalšího tisíciletí.

Rozvoj obchodní sítě si obyvatelé Suchdola zajišťovali svěpomocnou výstavbou za brigádnické podpory studentů VŠZ a zahrádkářů. Pro rok 1989 se projekčně připravuje dostavba prodejního pavilonu Domácích potřeb na Internacionální ulici systémem KORD Jeseník. Dojde tak k dalšímu rozšíření sortimentu zboží a zdokonalení prodeje. V letošním roce budou v rámci akce Z vybudovány prodejní pavilony cukrárny a textilu, pro něž je do-

Tvorba a ochrana životního prostředí je ve volebním programu pojata jako komplexní soubor opatření, kterým je sledováno postupné zlepšení současného stavu. Mimo již dříve zmíněného odkanalizování se klade zvláštní důraz na likvidaci všech černých skládek a péči o zelené plochy v obci. Z toho důvodu bylo přistoupeno k ozelenění Internacionální a Kamýcké ve spolupráci a za odborného vedení orgánů VŠZ. Širším záměrem je doplnit ulici Internacionální podle schváleného územního plánu o vyšší zelen, která by plynule a vysoce esteticky navázala na areál VŠZ. Toto splnění architektonicky účinného území VŠZ s naší obcí je velmi potřebné, neboť zatím není přítomnost této v ČSSR ojedinělé vysoké školy chápána občany Suchdola jako přínos.

Významným prostředkem k realizaci volebního progra-



davatelem JZD AK Slušovice. Díky tomu dojde k rychlému doplnění o prodejny, které zde v minulosti byly a které pro své umístění v rodinných domcích musely být rušeny. Nepříjemnou stránkou života obyvatel je prakticky úplná absence služeb a velmi nízká úroveň pohostinství. Jak RaJ Praha 6, tak RaJ Praha-západ nevěnují dostatečnou pozornost svému provozovně a perspektivě jejich dalšího provozu. Jediný sál v obci v restauraci Na Výhledech je využíván jako skladový prostor v rozporu se zájmy a potřebami kulturního života obce. Po dvaceti letech hospodaření je z této provozovny budova zralá na havarijní výměr. Je to zbytek nevyřešených územně-správních otázek předání státního majetku mezi Prahou 6 a Prahou-západ, na který dopláčí naši občané. Přes veškerou snahu, vedenou se strany rady MNV, nebyla tato záležitost dovedena k úspěšnému konci a zůstává zapadnutá v administrativním aparátu.

mu je akce Z, která je zabezpečována formou občanské svěpomoci. V podmínkách naší obce se tato činnost jeví jako jediný prostředek k dosažení postupného rozvoje obce a její občanské vybavenosti. Významnou úlohu v této souvislosti sehraje závazkové hnutí a brigádnická spolupráce s organizací Národní fronty a s VŠZ. Šířejí se prosazuje uzavírání patronátů nad veřejnou zelení, při údržbě veřejně prospěšných objektů a prostorů, vodních toků a podobně. Vše je vedeno se snahou dořešit zásadní otázky dostavby obce do roku 2000.

V příštím roce uplyne dvacet let od připojení Suchdola ku Praze. Pevně věříme, že toto malé, ale významem velké výročí oslavíme s řadou vyřešených problémů a s otevřenou perspektivou zlepšení životních podmínek pro 4 528 obyvatel naší obce.

V úzké součinnosti s VŠZ

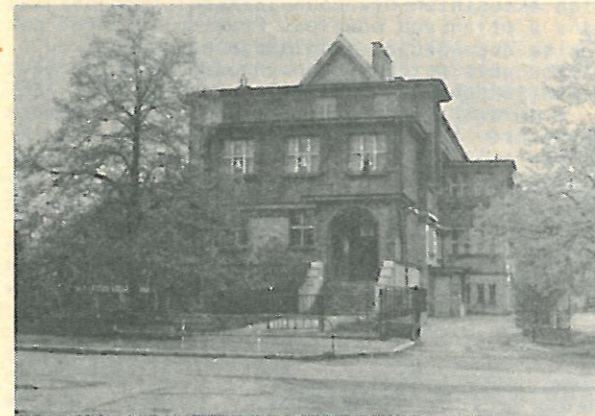
Komisi školské a kulturní připadá významná úloha plánovat, koordinovat a sjednocovat materiální, organizační a kádrové předpoklady pro další rozvoj a vyšší kvalitu kulturního a společenského života v obci, podněcovat kulturně výchovnou aktivitu organizací i jednotlivců.

Aby se mohla rozvíjet kulturní činnost v Suchdole, který má téměř 5.000 obyvatel, ale trpí chronickým nedostatkem prostorů vůbec a pro pořádání kulturních podniků zvláště, využívala Osvětová beseda dohody o spolupráci, uzavřené mezi Místním národním výborem a Vysokou

školou zemědělskou. Bylo toho třeba zvláště v období, kdy se opravovala budova Místního národního výboru a všechny tam používané místnosti se musely uvolnit. Je toho však třeba i nadále.

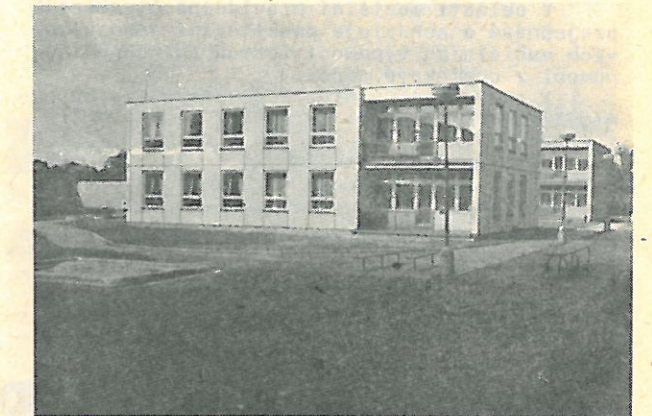
Tak se v aule VŠZ mohly např. konat večery k osla-

vě výročí pobytu Mikoláše Alše v Suchdole. Pěkně vyzdobená aula - zásluhou zahradnictví - tvořila důstojný rámeček oslav. K velké radosti dětí se v ní pořádaly dětské karnevaly a různé jiné oslavy (večer nad suchdolskou kronikou, oslavy státních výročí a jiné). Sbor pro občanské záležitosti zde několikrát uspořádal oslavy našich jubilatů 75., 80., 85. a víceletých, na kterých se scházelo hodně občanů. Také místní základní škola



Na snímku vlevo budova základní školy Mikoláše Alše, vpravo pavilony mateřské školy.

Sín tradic v budově místního národního výboru byla slavnostně otevřena v roce 1986, v období voleb do zastupitelských sborů, výstavou výtvarných prací žáků Základní školy Mikoláše Alše pod názvem "Můj domov". V závěru roku se konala výstavka uspořádaná odbočkou SČSP. V současné době je instalována výstavka "Znáte je z četby" - knižní výstavka, kterou uspořádal vedoucí místní lidové knihovny soudruh M i k a. V této souvislosti je nutné



využila několikrát auly k pořádání různých besídek, školních akademií a podobně.

Kromě auly půjčovali ochotně svazáci VŠZ klubovny k pořádání žákovských besídek, k oslavě založení pionýrské organizace, k menším koncertům. V určitém období tam probíhaly kurzy Osvětové besedy - němčina, kytara. Byla to velká pomoc v době, kdy byla budova MNV vystěhovávána.

Po adaptaci budovy místního národního výboru se většina kulturních akcí pořádá v zasedací síni MNV, která má ovšem malou kapacitu, cca pro 120 osob. A tak se zase Osvětová beseda obrací v případě potřeby na Vysokou školu zemědělskou se žádostí o pomoc. Je tedy nutno konstatovat, že nebyť pomoci a dobré vůle VŠZ, byla by kulturní činnost v Suchdole mnohem chudší.

Největší zásluhu na rozvoji kulturního a osvětového života v obci má především bývalá vedoucí Osvětové besedy MNV Marie R u s á. Za svou dlouholetou aktivní činnost ve funkci vedoucí Osvětové besedy a jako kronikářka byla soudružka Marie Rusá mnohokrát vyhodnocena. Jsme velmi rádi, že její zapojení do osvětové činnosti v obci trvá - jako kronikářky, členky Rady Osvětové besedy a komise školské a kulturní MNV.

Osvětová beseda metodicky řídí mládežnickou-rockovou skupinu LASER a kroužek JOGA.

Pro rozvoj takovéto rozsáhlé osvětové činnosti má Osvětová beseda omezený prostor na místním národním výboru a v místním kině. Z těchto důvodů se snaží místní národní výbor o rekonstrukci provozovny "RaJ NA VÝHLEDCH", kde by restaurační zařízení a společenský sál vytvořily prostor pro konání společenských zábav, plesů, shromáždění občanů a organizací Národní fronty a možnosti pravidelných tanečních zábav se značným podílem mládeže z Vysoké školy zemědělské.

Další možnosti se naskýtají při modernizaci farmy VŠZ Suchdola a rekonstrukci Brandejsova statku jako kulturní památky. V současném období probíhá jednání mezi VŠZ a MNV.

Z neinvestičních prostředků byla zahájena rekonstrukce místního kina pro filmová a kulturní představení s hledištěm pro 160 diváků. Podle vypracované projektové studie bude nově zřízeno jeviště, upravena promítací plocha a úpravy interiéru. Mimo filmových představení bude zařízení využíváno pro všechny organizace Národní fronty. Ve spolupráci s celoškolským výborem SSM VŠZ je uvažováno zřízení Klubu archivních filmů pro studenty VŠZ a občany Suchdola.

podotknout, že poměrně vysoký počet studentů Vysoké školy zemědělské si zapůjčuje knihy v naší místní lidové knihovně, kde je velký výběr zábavné, společenské i odborné literatury. Místní lidová knihovna je umístěna v budově místního národního výboru.

Komise sleduje činnost Základní školy M. Alše a snaží se přispět v prosazení některých požadavků na školské správě DN V Praze 6, zvláště v oblasti údržby a oprav. Není to úkol jednoduchý. Tyto práce musí provést členové SRPŠ a rodiče, přičemž ti jsou v mnoha případech i zaměstnanci Vysoké školy zemědělské.

Velkou pomocí z Vysoké školy zemědělské je především činnost 30 svazáků z PEF jako pionýrských vedoucích. Jejich činnost je pravidelně vyhodnocována. Nižší účast těchto svazáků je především ve zkouškovém období, což má nepříznivý vliv na aktivitu pionýrů a jejich zájem.

Komise spolu s vedením základní školy a skupinovou vedoucí hledá nové formy sdružených oddílových kroužků. Velmi kvalitní je vedení a výchova pionýrů v Domě pionýrů a v TJ Slavoj Suchdol i za účinné pomoci VŠZ. Na klubu F byl uspořádán karneval pro pionýry.

V lednu 1984 byla otevřena mateřská škola v Gagarinově ulici pro 120 dětí, přičemž na výstavbě bylo odpracováno mnoho hodin místními občany, studenty a zaměstnanci Vysoké školy zemědělské. Proto je také smluvně zajištěno přednostní přijímání dětí pracovníků VŠZ. Ani v současné době se mateřská škola neobejde bez pomoci rodičů, občanů i zaměstnanců VŠZ.

Existuje dohoda o přednostním přijímání dětí pracovníků VŠZ do naší školy za to, že se VŠZ angažovala na výstavbě mateřské školy. Neměla by VŠZ, některá katedra, nebo údržbář či zahradník zauvažovat o formě pomoci škole i v současné době a případně dát této spolupráci písemnou formu - dohodu - patronát? K dnešnímu dni je zapsáno 115 dětí, z toho je 34 dětí, které mají alespoň jednoho rodiče zaměstnaného na VŠZ.

Závěrem je možno konstatovat, že kultura, sport, mimoškolní i školní vzdělávání se musí stát nezastupitelným v duchovním životě občanů, při formování jejich socialistického vědomí, hlavně u dětí a mládeže. K tomu musí napomáhat společensky účinná a pro občany, mládež i děti přitažlivá kulturně výchovná činnost, která je prvořadým úkolem poslanců, členů a aktivistů komise a Rady Osvětové besedy.

Místní národní výbor si vysoce váží účinné pomoci Vysoké školy zemědělské.

Citlivě a důsledně

Komise sociálně zdravotní se podle svého plánu zabývá péčí o staré občany, organizuje kulturní akce pro důchodce, poskytuje jednorázové sociální výpomoci, zabezpečuje zdravotnickou osvětu a zajišťuje spolupráci s příslušnými komisemi ONV.

V oblasti sociální pravidelně čtvrtletně projednává a schvaluje poskytování jednorázových sociálních výpomocí formou rozhodnutí o pomoci z doplňkové péče.

V oblasti zdravotní spolupracuje s obvodním lékařem, posuzuje zdravotní stav v obci, projednává jednotlivé případy návrhů v souvislosti s doporučováním žádostí do Domu pečovatelské služby, do Domova důchodců, do léčebny dlouhodobě nemocných, na lázeňskou léčbu, k poskytování mimořádných výhod a pod.

V oblasti kulturní pořádá pravidelně pololetně přátelská setkání s důchodci. Tato akce má již svou jedenáctiletou tradici. Přítomní funkcionáři národního výboru informují starší občany o plnění volebního programu a o dal-

ších aktuálních otázkách. Setkání jsou přijímána s příznivou odezvou. Pravidelně ročně pak komise organizuje a zajišťuje průvodcovskou službu pěti autokarových zájezdů do kulturně historických míst.

Do kompetence komise rovněž patří činnost Sboru pro občanské záležitosti, který svou aktivitu zaměřuje na vítání občánků do života, předávání občanských průkazů patnáctiletým žákům, na občanské snatky a zlaté svatby, na životní jubilea a rozloučení se zemřelými.

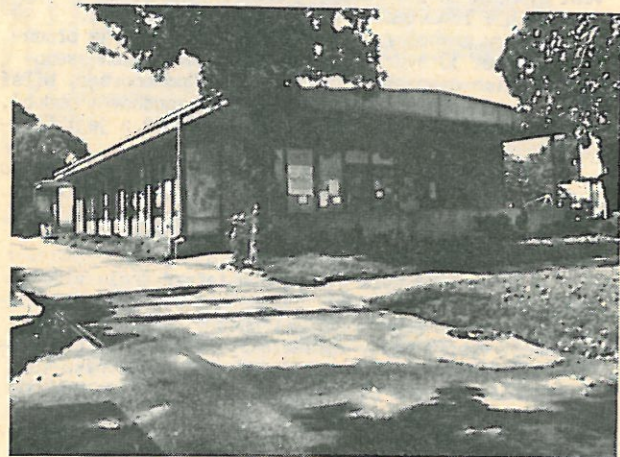
Předsedkyní Sboru pro občanské záležitosti je od roku 1964 Dagmar Járová, která má nemalé zásluhy na jeho dobré činnosti a získaných oceněních.

Abychom koupili to, co chceme

Nedá se říci, že problémů, které komise řeší, je málo. Stěžejní činností je kontrola dodržování zákona o vnitřním obchodě. Tato činnost nespočívá pouze v povolování úpravy provozní doby prodejen a jejich případného uzavření, ale i v důsledné kontrole zásobenosti prodejen. K tomu je komisí ustanovena spotřebitelská rada. Vzhledem k velmi častému nedostatku pracovníků v našich prodejnách musí komise zvažovat každé omezení prodeje, které z toho vyplývá.

obvodu Praha 6. Pro počet trvale hlášených obyvatel by stávající obchodní síť měla stačit. Denně k nám však dojíždí do zaměstnání - na VŠZ a akademické ústavy - na čtyři tisíce občanů, kteří zde samozřejmě také nakupují. Je zde i mnoho zahrádkářských kolonií. Proto je nárůzově, hlavně v letních měsících, nedostatek některých druhů potravin.

Služby jsou pro komisi dosti tvrdým oříškem. Ty, které byly umístěny v rodinných domcích, musely být zrušeny a objekty vráceny ma-



Vlevo pavilón samoobsluhy na Výhledech, vpravo prodejna Domácích potřeb.



Vzhledem k tomu, že v obci je jen jedna centralizovaná prodejna masa a uzenin, je sortiment potravinářských prodejen doplňován i tímto druhem zboží. Doplňkovým sortimentem je v těchto obchodech i zelenina a drogistické zboží. S dostavbou 100 bytových jednotek Vysoké školy zemědělské se zvýšil nárok na samoobsluhu na Výhledech, která je v jejich blízkosti umístěna. Máme rovněž vysoce hodnocenou prodejnu Domácích potřeb a hutního materiálu, která svým sortimentem a příkladným přístupem vedoucího soudruha Trojana k práci přesáhla hranice nejen Suchdola, ale i Prahy. Také provozovna družstva Včela "Stavebniny", včetně prodeje propan-butanových lahví, je velmi využívána a spotřebiteli chválena. Malá prodejna obuvi je ceněna pro široký sortiment dětské obuvi.

Územně patří Suchdol mezi největší obce na

jitelům. Nové objekty se teprve připravují a proto od občanů mnoho chvály neslyšíme. Komise uvítala možnost poskytovat tyto služby občanům využitím vládní vyhlášky 154/82 Sb.

Povolení dle této vyhlášky vlastní sedm občanů v následujících profesích: sklenář, lešenář, zedník, povozník, vodoinstalatér, drobné elektroinstalace, drobné autoklempířské práce. Připravujeme zřízení drobné provozovny, která bude umístěna v mobilních bunkách vedle budovy MNV.

Blíží se otevření nové provozovny Kadeřnictví v Kamýčce ulici, která bude vybavením i hygienou na podstatně vyšší úrovni než dosavadní. V obci jsou rovněž dvě restaurace, potřebují však adaptaci. Oba vlastníci (RaJ Praha 6 a RaJ Radotín) to mají v plánu. Zlepšila by se tím samozřejmě i úroveň poskytovaných služeb.

Telefonizace, plynofikace a ...

Činnost komise pro výstavbu není zaměřena pouze na úkoly související s uplatňováním stavebního zákona, ale podstatnou měrou i na úkoly zaměřené na rozvoj obce, především na akce "Z", zajišťované občanskou svépomocí. Pro lepší koordinaci v rozvoji obce s Vysokou školou zemědělskou byl vytvořen společný výbor, složený z funkcionářů MNV pod vedením předsedy a pracovníků školy, pod vedením prorektora.

V oblasti rozvoje obce vychází komise z realizační směrnice volebního programu na léta 1986/90. Podle ní zabezpečujeme v letošním roce vlastními prostředky výstavbu kanalizace pro 10 rodinných domků v Gagarinově ulici, vodovodní řády v ulicích Na Mírách, Bažantní a V Údolí, výstavbu prodejních pavilónů v ulici Internacionální.

Mezi neinvestiční akce "Z" jsme pro letošek zadali rekonstrukci kanalizace na Výhledech, ozelenění ulice Internacionální a budování chodníků dle požadavků občanských výborů.

Z rozhodujících akcí pro příští léta je nejlépe připravena telefonizace obce, tj. instalace mobilní telefonní ústředny a kabelizace telefonních rozvodů, jejíž realizaci předpokládá investor - Ředitelství telekomunikací - ve druhém pololetí 1988.

Pro plynofikaci obce byla zpracována studie, která je v současné době projednávána veřejněprávními orgány. Rozsah akce a její dopady do území vyžadují pokračovat v předprojektové přípravě a hledání dodavatelů tak, aby podmínky Středočeských plynáren byly úspěšně zajištěny.

Nejdůležitější a také nejsložitější je stanovení reálného postupu při řešení odkanalizování obce. Složitost a investiční náročnost nevyplývá jen z terénní konfigurace obce, ale



pedevším ve vyřešení likvidace splaškových vod.

Protože je v zájmu Vysoké školy zemědělské v souvislosti s jejím dalším rozvojem odstranit tuto letitou překážku, předpokládáme, že vybudování nové čistírny odpadních vod bude z její strany účinně podporováno a prosazováno.

Každý chce slušně bydlet

Posluchači, absolventi a zaměstnanci VŠZ se velmi často obrazejí na bytovou komisi se žádostí o zápis do místního seznamu uchazečů o byt.

Při projednávání těchto žádostí a při rozhodování o zapsání do místního seznamu uchazečů o byt musí bytová komise vycházet z bezpečného a přesného zjištění skutečného stavu věci. Pokud uchazeč splňuje zákonem stanovené podmínky pro zapsání do seznamu, t.zn., že nemá v obci vlastní byt nebo bydlí v bytě zdravotně závadném, zdravotně nevhodném, resp. bylo jeho užívání právo k bytu zrušeno státním orgánem, je pro určení příslušnosti národního výboru k provedení zápisu uchazeče rozhodující místo trvalého přihlášení k pobytu nebo místo, kde občan trvale pracuje.

Instrukcí NVP byl upraven vztah obvodních národních výborů a místních národních výborů v připojených obcích ku Praze, kterým se řídí při zapisování do místního seznamu uchazečů o byt. Uchazeč, který trvale bydlí na území obce připojené k území hl. m. Prahy a tato má vlastní místní národní výbor, zapíše ho do seznamu podle jeho volby buď ONV, v jehož obvodě má trvalé pracoviště, nebo MNV, kde bydlí. Toto platí i u uchazeče, který bydlí na území ONV a trvale pracuje na území připojené obce.

V případě, kdy se jedná o souběh nároku na zapsání u ONV Prahy 6 a MNV v Suchdole, tedy připojené obce, bude občan zapsán do seznamu výhradně bytovou komisí v Suchdole, protože přidělování bytů uchazečům v obci je řešeno vždy ve spolupráci a s použitím bytového fondu!

odboru bytového hospodářství ONV Praha 6.

Platí tedy pro občana, který nemá v Suchdole vlastní byt, ani zde není trvale hlášen, ale jeho trvalé pracoviště je v obvodu obce (trvalým pracovištěm se pro tyto účely rozumí místo ústředí organizace pokud v něm uchazeč pracuje, jinak místo závodu, provozovny, dílny, střediska a pod., kde uchazeč skutečně trvale pracuje), že má nárok být zapsán bytovou komisí MNV v Suchdole do seznamu uchazečů. Taktéž vzniká nárok na zápis do seznamu uchazečů, který je v Suchdole trvale hlášen, nemá vlastní byt, resp. jeho byt je zdravotně nevhodný nebo závadný.

Požadníky na přidělení bytu jsou sestavovány ze zapsaných uchazečů do místního seznamu uchazečů o byt pravidelně k 1. dubnu a k 1. říjnu běžného roku. Do pořadníku jsou uchazeči zapisováni podle naléhavosti bytové potřeby a se zřetelem k významu jejich práce tehdy, přiházejí-li v nejbližším pololetí v úvahu pro přidělení bytu.

S ohledem na zjištěnou naléhavost bytové potřeby mají být do pořadníku zapsány především rodiny, které nemají vlastní byt a dosud bydlí s malými dětmi v bytech zdravotně závadných a zároveň přeplněných.

Dále uchazeči, kteří žijí odděleně od rodin nebo denně dojíždějí do zaměstnání z míst mimo Prahu. Při zařazování dbá komise na to, aby byty, s nimiž hospodaří, byly použity především pro rodiny s větším počtem dětí a nižšími příjmy.

Pořádek musí být

Dodržováním socialistického soužití se zabývá v působnosti MNV komise ochrany veřejného pořádku. Její hlavní náplní je vyřizování a řešení přestupků a stížností občanů na porušování zákonnosti.

Pojem "přestupek" je v zákonech přesně definován. KOVP v minulém volebním období na svých zasedáních jich

řešila celou řadu - fyzické napadení mezi občany, slovní urážky a nadávky, přestupky v opilství, přestupky

proti domovním řádům, proti čistotě a hygieně v obci, proti ochraně přírody, porušení zákazu parkování, nepovolenému záboru veřejného prostranství apod. Každým rokem řeší KOVP kolem 20 přestupků. Oznámení musí obdržet vždy MNV písemně nebo přestupek postupuje k řešení VB.

Účast na vlastním přestupkovém řízení členům komise nemusíme závidět. Ústní projednávání zpravidla s rozrušenými oběma stranami, rozmluvy se svědky události, domluvy, snaha o smír, vzájemnou tolerantní dohodu, to vše jsou vždy choulostivá jednání. Komise se snaží především působit výchovně, bránit tak preventivně dalšímu protispoločenskému jednání. Pokud domluvy nestačí, může KOVP udělit napomenutí, uložit veřejnou důtku nebo po-

Co titulček neobsáhne

V každém případě širokou agendu komise místního hospodářství, která sahá od zajišťování veřejně prospěšných služeb přes oblast životního prostředí a spolupráci s organizací Českého zahrádkářského svazu, chovatelskou činnost, ochranu zemědělského půdního fondu až po bezpečnost silničního provozu. Rozepsání se o jednotlivých oblastech činnosti by zabralo opravdu hodně místa, proto se zmíníme jen o nejzajímavějších a nejpodstatnějších aspektech.

Snad proto, že čas bývá často naším úhlavním nepřítelem, začneme zmínkou o něm. Vybudování systému jednotného času v obci naráží prozatím na problémy rázu technického, protože v současné době v ČSSR nikdo nevyrobí hodiny. Je pro ně navrženo 5 stanovišť. Nyní jednáme o systému, který ověřuje Pragotron. V tomto případě jsou hodiny řízeny radiosignálem. Je nutno ověřit, zda radiosignál bude mít v obci dostatečnou intenzitu. Bude-li slabá, bude zvolen jiný typ, který je rovněž ve vývoji.

K městské hromadné dopravě nejsou v současné době žádné připomínky. Pokud jsou k jízdám intervalům, řeší je Dopravní podnik operativně. Problémem je však čistota na zastávkách. Pražské komunikace slibují opravu, stav se však nelepší. Rovněž kaluž u zastávky VŠZ na Internacionální ulici není odstraněna přes několikrát urgence.

U veřejného osvětlení je postupně prováděna výměna rtuťových výbojek za sodíkové a výměna osvětlovacích těles za moderní typy.

Odpovídající pozornost věnuje komise ochraně životního prostředí. Všechny kategorie zeleně - veřejná, vyhrazená i soukromá jsou v obci bohatě zastoupeny. Největší plochy vyhrazené zeleně tvoří areál VŠZ, který svým pojetím spojuje prvky přírodní krajinného parku a moderní zástavby. Škoda jen, že se z těchto výsadeb vlivem výstavby v areálu vytrácí "prostor".

Další vyhrazená zeleně je u výzkumných ústavů, domů SBD, OPBH, TJ, základní školy a ČZS, kde je údržba a kvalita ploch různá. Velkou plochu zaujímají soukromé zeleně v zahradách a zahrádkách rodinných domků.

V letošním roce je plánována výsadba zeleně na prostoru u zastávek VŠZ, která by měla vytvořit pěkný protějšek výsadbám areálu školy. Z tohoto "parčíku" povede stromořadí podél komunikace až k parku před budo-

stihnout občana peněžní pokutou až do výše 500,- Kčs.

Stejně důležitou pracovní oblastí KOVP je spolupráce se Svazem požární ochrany naší obce, především pomoc při preventivních požárních kontrolách v rodinných domcích a v objektech OPBH.

KOVP spolupracuje též s jednotkou PS-VB. Její členy můžete vidět při velké části veřejných akcí, oslav podobných veřejných shromáždění a při pravidelných kontrolních pochůzkách obcí. Pro nejbližší období si komise vytyčila za cíl zvýšit ve spolupráci s MOVB a OSVB ochranu veřejného pořádku, zaměřit se na neoprávněné záboru veřejného prostranství, na opakovaný vznik černých skládek odpadů a na realizaci nového zákona o požární ochraně.

vou národního výboru. Komise chce postupovat podle projektu, který pro MNV zpracovává doc. Tobiášek. V zeleném pásu podél silnice bude vybudován chodník a stezka pro cyklisty. V prostoru před pavilónem Domácích potřeb bude umístěna mobilní zeleň, stejně jako před budovou národního výboru.

Pro příští období plánujeme vypracování Generelu zeleně, který by zhodnotil strukturu zeleně obce včetně přilehlých oblastí a navrhl vhodný systém tvorby a doplnění chybějících ploch v daných lokalitách. Domníváme se, že právě toto téma by mohlo být na VŠZ zpracováno jako diplomová práce při použití již zpracovaných dalších podkladů.

Úzce spolupracuje komise s Českým svazem zahrádkářů, který má v obci silné pozice. Rodinné zahrádky, zahrádkářské osady ČZS i kolonie zahrádek pronajatých národním výborem postupují doslova celou obcí a lemuji ji z několika stran. Komise vytváří podmínky pro další rozvoj této činnosti.

Důsledná péče se národním výboru vyplácí, neboť pomoc členů ČSZ při akcích na zvelebování obce je příkladná.

Vzhledem k tomu, že docházelo a dochází k narušování životního prostředí vinnu chovatelské činnosti, byla komise nápomocna založení Českého svazu chovatelů, aby laická chovatelská činnost dosáhla vyšší úrovně.

V uplynulém období byla provedena prověrka zemědělského půdního fondu a prakticky všechny plochy vhodné pro obdělávání byly přiděleny do užívání. Zatím úspěšně poukazujeme na neobdělávané části pozemků ve správě ŠP Lány.

Vzhledem k tomu, že komise v uplynulé době vypracovala plán dopravního značení a který byl již realizován, mohli jsme podle něj dospět až ke konci seznamování se s prací této komise.

Najdou se další nadšenci?

Tak jako existence každého organismu je nemyslitelná bez pohybu, tak i život obce Suchdola je neoddelitelný již 66 let od existence organismů, které starost o pohyb člověka mají předznamenány ve svém štítě i v obsahu své existence - tělovýchovné a sportovní organizace. U zrodu organizované tělovýchovy na Suchdole stály DTJ a tělovýchovná jednota Sokol, SK Suchdol a Rudá hvězda, ke kterým přibyla i FDTJ. Jejich činnost vedla k tomu, že Suchdol platil vždy za obec s vyspělou tělovýchovou a sportem. Ano, i ze Suchdola byli přeborníci Prahy i ČSR, i na Suchdole se hrála výborná kopaná a volejbal.

Dnes na činnost těchto organizací zbyly vzpomínky a tělovýchovná a sportovní zařízení vybudovaná obětavostí našich dědů a pradědů. Tradici tělovýchovné a sportovní činnosti rozvíjí tělovýchovná jednota Slavoj Suchdol ve svých dvou odborech - ZRTV a turistice, a šesti oddílech: atletice, házené, kopané, plavání, rytmické gymnastice a volejbalu, které mají cca 700 členů. Polovina z tohoto stavu jsou děti a mládež, pokud jde o dospělé, velice výrazně vedou ženy nad muži. Pravidelných soutěží převážně na úrovni organizované městskými

svazy, se zúčastňuje 20 družstev, z toho je 15 družstev dětí a mládeže.

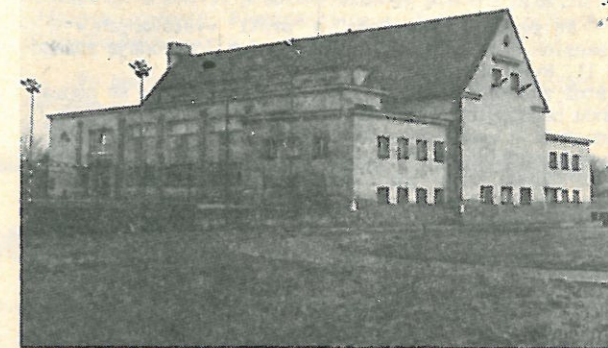
To ukazuje na to, že tělovýchovná jednota se v posledních letech orientuje především na práci s mládeží, pro kterou organizuje celou řadu akcí jako je "Olympiáda dětí a mládeže", "Pochod po stopách Mikoláše Alše", řadu turnajů a závodů. Jakkoli jsou výsledky práce s mládeží potěšitelné, nelze se domnívat, že jsou již vyčerpaný všechny možnosti, které jsou k dispozici. Základní překážkou, která brání plnému rozvoji práce

s mládeží je nedostatek trenérů, cvičitelů a funkcionářů, prostě lidí, kteří by byli ochotni s mládeží a pro mládež pracovat. Tento nedostatek nahrazují zvýšenou obětavostí ti, kteří v jedné osobě spojují funkcionáře, vedoucího družstva i trenéra nebo cvičitele.

Tělovýchovná jednota se snaží v rámci svých možností, aby práce obětavých lidí byla společensky ocenována. Členům TJ, funkcionářům, cvičitelům a trenérům byla udělena následující tělovýchovná vyznamenání: 38 Čestných odznaků ČSTV, 24 členů obdrželo Veřejné uznání III. stupně, 13 druhého a 6 prvního stupně. Jedna cvičitelka byla jmenována Vzorou cvičitelkou, 2 členové se stali nositeli Medaile Dr. Miroslava Tyrše a jeden Medaile J. F. Chaloupeckého.

V tělovýchovné jednotě je rozvinuta i socialistická soutěž. 7 oddílů a odborů je nositelem čestného titulu "Vzorný" a i tělovýchovná jednota obdržela čestný titul "Vzorová tělovýchovná jednota".

Domníváme se, že je ještě jedna oblast, která by výrazně mohla přispět k zlepšení práce s mládeží a pro mládež a to je skutečně aktivní spolupráce všech organizací a institucí na Suchdole. Podle našeho názoru nejde jen o uzavírání různých dohod a socialistických smluv o spolupráci, ale jejich každodenní naplňování.



Pamětník lepších časů suchdolské tělovýchovy - místní sokolovna



Starý a nový pomník Mikoláše Alše

Pracujeme, studujeme a mnozí z nás žijeme v Suchdole. Možná jsme žili v přesvědčení, že o obci, ve které sídlí naše škola, víme všechno. Snad nás předchozí řádky přesvědčí o tom, že tomu tak zcela nebylo. Je proto na místě poděkovat těm, kteří nám minulost, přítomnost i perspektivy obce přiblížili.

Rádi jmenujeme: Dr. M. Havlíček, ing. J. Horáček, CSc., D. Járová, JUDr. A. Kohoutková, M. Rusá, J. Ryšlink, C. Říhová, ing. J. Šáněl, ing. J. Skuhřavý, ing. P. Šticha, ing. J. Štorkán, Z. Tichá.

Redakce